

Værdiregelsæt og Antimobbestrategi for:



STOKKEBÆKSKOLEN

Værdiregelsættet

Et værdiregelsæt sætter ord på skolens kerneværdier for god adfærd blandt ledelse, personale og elever. Kerneværdierne beskriver, hvordan skolen aktivt arbejder med at sikre et godt undervisningsmiljø, med fokus på elevernes trivsel og læring.

Antimobbestrategien

En antimobbestrategi giver fælles retningslinjer for arbejdet mod mobning ved at beskrive, hvordan skolen vil forebygge og håndtere mobning i praksis.

Værdiregelsæt

Vedtaget d.: 21. februar 2018	Revideres d.: Februar 2019
----------------------------------	-------------------------------

Vision

Beskriv kort jeres fremtidige mål med dette værdiregelsæt

Vi tager sigte mod at danne hver enkelt elev til at blive en aktiv deltager og medskaber af sin egen fremtid i en globaliseret verden, og hvor eleven bliver i stand til at træffe kvalificerede valg med livsduelighed og mod på livet.

Eleven dannes gennem tilegnelse af kundskaber og færdigheder til livsduelighed og deltagelse i et demokratisk samfund.

Lysten til at lære styrkes gennem trivsel og inddragelse af eleven i egen læreproces.

Gennem forpligtende fællesskaber lærer eleven at være lyttende og have respekt for hinandens forskelligheder.

Vi vil være en skole, der

- sætter fællesskabet højt og arbejder med at skabe gode undervisningsmiljøer, hvor hver enkelt elev føler sig som en del af fællesskabet
- arbejder med at skabe gode relationer mellem elever, forældre, lærere, pædagoger og ledelse
- arbejder med at udfordre hver enkelt elev tilpas
- ser hver enkelt elev som et helt menneske med potentiale

De fire ovenstående sætninger er udtrykt i vores dannelseshus (se bilag)

Kerneverdier

Beskriv fem kerneværdier for høj trivsel og god adfærd. Værdierne skal tage afsæt i jeres vision

Det forstår vi ved kerneværdien

Beskriv jeres forståelse af kerneværdierne. Overvej hvad værdien skal fremme

Første værdi Fællesskab	Fællesskabet er vores bærende værdi. Fællesskabet ses i det velfungerende læringsmiljøer i klassen og på skolen, og gennem fællesskabet skabes en forankring for den enkelte elev
Anden værdi Gode relationer	Gode relationer er tætte, respektfulde, tillidsfulde og forpligtende relationer mellem elever, forældre, lærere, pædagoger og ledelse og bærende for udvikling af trivsel, motivation, livsglæde og selvstændighed.
Tredje værdi Faglig ansvarlighed	Vi arbejder med differentierede læringsmiljøer og udfordrer eleverne på deres niveau for at styrke deres faglige udvikling. Elever, forældre, pædagogisk personale og ledelse er ansvarlige for at fremme faglig udvikling.
Fjerde værdi Mod på livet	Vi arbejder med afsæt i et udviklende tankesæt og ser på hver enkelt elev som en værdi i sig selv og som et menneske med potentiale. Et udviklende tankesæt udvikler mod på livet hos den enkelte elev.
Femte værdi	

Kerneverdier i praksis

Beskriv helt konkret, hvordan I vil implementere jeres kerneværdier i praksis

Tag stilling til, hvem der har ansvaret for hvad under hver kerneværdi

<p>Første værdi</p> <p>Fællesskab</p>	<p>Ledelse</p> <p>Personale</p> <p>Elever</p> <p>Forældre</p>	<p>Skaber rammerne for gode læringsmiljøer på skolen og arbejder for fællesskabet.</p> <p>Er en tydelig leder af klasserummet og skaber et trygt og motiverende læringsmiljø i klassen og andre fællesskaber.</p> <p>Møder veludhvilet, til tiden og overholder aftaler og regler. Respekterer andre og bidrager til fællesskabet.</p> <p>Forældrene deltager i skolens fællesskaber og støtter op om både skole- og klassearrangementer. Forældrene italesætter forskellighed positivt og tænker alle ind i fællesskabet.</p>
<p>Anden værdi</p> <p>Gode relationer</p>	<p>Ledelse</p> <p>Personale</p> <p>Elever</p> <p>Forældre</p>	<p>Respekterer, lytter til og samarbejder med elever, forældre, lærere og pædagoger og møder alle ligeværdigt.</p> <p>Møder hver enkelt professionelt og tager ansvar for relationerne.</p> <p>Viser interesse for andre, respekterer forskellighed og udviser empati.</p> <p>Forældrene bidrager til gode relationer i skolen ved at tale positivt om andre børn, forældre, lærere og vikarer.</p>
<p>Tredje værdi</p> <p>Faglig ansvarlighed</p>	<p>Ledelse</p> <p>Personale</p> <p>Elever</p> <p>Forældre</p>	<p>Har forventning om progression. Sikrer veltilrettelagt drift og har fokus på kommunikation.</p> <p>Er fagligt ambitiøse og velfunderede og arbejder i overensstemmelse med mål og formål.</p> <p>Er fokuseret på undervisningen og deltager aktivt og lyttende.</p> <p>Forældrene udviser positiv og understøttende adfærd overfor skole og undervisning og tager ansvar for, at børnene møder udhvilede, forberedte og med madpakke.</p>
<p>Fjerde værdi</p> <p>Mod på livet</p>	<p>Ledelse</p> <p>Personale</p> <p>Elever</p> <p>Forældre:</p>	<p>Skaber rammerne for, at eleverne mødes med høje og positive forventninger og bliver set på som elever med potentiale.</p> <p>Møder elever med høje og positive forventninger og et udviklende tankesæt</p> <p>Udvikler en positiv selvforståelse og en måde at tænke om dem selv på, som positivt former deres handlinger og valg</p> <p>Forældrene giver deres børn mod på livet ved at rose barnet for indsatsen, ikke ved at have fokus på resultatet.</p>
<p>Femte værdi</p>	<p>Ledelse</p> <p>Personale</p> <p>Elever</p> <p>Forældre</p>	

Værdiregelsæt: overholdelse og forankring

Hvordan sikrer I, at værdiregelsættet er synligt og kendt af alle på skolen?

Overvej måder, der kan gøre opmærksom på værdiregelsættet

Værdiregelsæt og dannelsehus ligger på skolens hjemmeside.
Samtidig arbejder vi på at lave materiale, som kan deles ud til nuværende og kommende forældre.
Vi vil også gerne dele materialet ud til børnehaverne, når børnene starter der, så de får kendskab til skolen på et tidligt tidspunkt.
På skolen har værdiregelsættet og dannelsehuset er synligt udtryk på opslag, bannere mm.

Hvordan sikrer I ejerskab omkring jeres værdiregelsæt blandt alle på skolen?

Overvej hvordan I inddrager hele skolen i udformningen og forankringen af værdiregelsættet

Værdiregelsættet og dannelsehuset er udarbejdet, drøftet og blevet til gennem en proces, som omfatter bestyrelse, kontaktførelde, elevråd og klasser, lærere, pædagoger og ledelse.
Værdiregelsættet og dannelsehuset skal adresseres, drøftes og revideres løbende.

Hvad gør I, hvis værdiregelsættet ikke overholdes?

Overvej handlinger, der kan tages i brug, hvis værdiregelsættet ikke overholdes

Hvis værdiregelsættet og dannelsehuset ikke overholdes, undersøger vi i første omgang, hvad der karakteriserer klassemiljøet og de enkelte elever. Handlinger består efterfølgende i indsatser, som alle parter involveres i - lærere, pædagoger, elever, forældre, ledelse, ressourcepersoner og måske eksterne samarbejdspartnere.

Der udarbejdes handleplaner for den enkelte klasse, de kommunikeres ud til alle, og der følges op på, om målene nås.

Antimobbestrategi

Gældende fra: Marts 2018	Revideres d.: Marts 2019
-----------------------------	-----------------------------

Formål

Hvad er formålet med jeres antimobbestrategi?

Formålet med antimobbestrategien er at skabe en mobbefrit kultur på skolen som forudsætning for, at alle elever trives, lærer og dannes i et udviklende og motiverende undervisningsmiljø.

Målsætninger

Hvad er jeres målsætninger for antimobbestrategien? Beskriv 5 målsætninger

Målsætning 1

at sikre elevernes trivsel, så de oplever et optimalt undervisningsmiljø, hvor forskellighed betragtes som en styrke for fællesskabet

Målsætning 2

at gøre skolens elever, lærere, pædagoger, forældre og ledere ansvarlige og aktive for elevernes trivsel og for at få en mobbefri skole.

Målsætning 3

at skabe en kultur baseret på sunde fællesskaber i klassen, såvel som i andre fællesskaber på skolen, Kulturen skal fremme et omsorgsfuldt og inkluderende fællesskab.

Målsætning 4

Målsætning 5

Begreber

Hvordan definerer I...

Mobning?

Antimobbestrategien tager udgangspunkt i, at mobning er et gruppefænomen, der opstår i dårlige klassekulturer. Mobning skyldes ikke onde børn, men onde mønstre. Mobning udspringer af utrygge kulturer i klasser eller på årgange. Der kan også foregå udstødseshandlinger mellem enkeltpersoner, men når det er mobning, foregår disse handlinger i og omkring et gruppefællesskab. Mobning har konsekvenser for alle i gruppen.

Udstødseshandlingerne får systematisk karakter. Der er tale om et sæt store og mindre handlinger, der i sin helhed signalerer, ”du er ikke med her”.

Mobbeformerne kan være direkte og forfølgende eller være indirekte udelukkende.

Mobning foregår i en social sammenhæng, hvor eleven ikke kan trække sig.

Kilde: Helle Rabøl Hansen / DCUM / Fri for mobberi

Digital mobning?

Digital mobning adskiller sig fra anden mobning ved:

Anonymitet – Meget af den digitale mobning foregår anonymt, og når børnene ikke ved hvem eller hvor mange der har været med til at skrive de ubehagelige beskeder, kan det give ekstra meget usikkerhed.

Stopper ikke – Digital mobning foregår et sted hvor børnene hele tiden opholder sig, også udenom skoletid, og de kan derfor ikke undslippe mobningen. Hvis de slukker telefonen eller computeren dukker beskederne op så snart de tænder den igen, og det kan give følelsen af ikke at kunne undslippe.

Eksponering – Mobningen foregår et offentligt sted, hvor ”alle” kan læse med, og det kan forstærke usikkerheden og følelsen af at miste kontrol.

Flydende roller – I digitale konflikter er rollerne ofte flydende. Det er ofte de samme børn som mobber og bliver mobbet, og det er ikke nemt at placere skyld.

Forebyggelse

Hvad vil I gøre for at forebygge mobning på skolen ?

Beskriv hvad hver af følgende grupper kan gøre for at forebygge mobning

Ledelse

Ledelsen foranlediger, at alle skolens parter er kendte med antimobbestrategien - elever, personale, forældre, ledelse og samarbejdspartnere. Ledelsen sikrer, at forebyggelse af mobning, samt arbejde med skolens antimobbestrategi er en del af skolens systematiske trivselsplan. Skolens trivselsplan viser det systematiske arbejde med højnelse af trivsel i alle klasser, og planen indeholder indsatser på alle klassetrin.

Personale

Personalet kender definitionen på mobning og forskellen på, hvornår det er drilleri eller mobning. Personalet arbejder med de forebyggende indsatser i antimobbestrategien på alle klassetrin ifølge trivselsplanen.

Personalet er ansvarlig for kontinuerligt at arbejde med klassekulturen i et forebyggende perspektiv.

Elever

Eleverne bliver gennem arbejdet med antimobbestrategien bevidste om, hvordan vi definerer mobning, og hvornår der er tale om mobning og hvornår det er drilleri. Eleverne har arbejdet med, hvad det vil sige at være en god kammerat og arbejde for et godt klassefællesskab.

Forældre

Forældrene støtter deres barn i at forhindre mobning ved at støtte op om klassens fællesskab - hjælper deres barn med at skabe gode relationer - viser interesse for skolearbejdet og samarbejder med klassens forældre - er gode rollemodeller og omtaler skolen og de øvrige elever og forældre positivt.

Hvad vil I gøre for at forebygge digital mobning på skolen?

Beskriv hvad følgende grupper kan gøre for at forebygge digital mobning (mobning på nettet, sociale medier m.m.)

Ledelse

Ledelsen sikrer, at forebyggelse af digital mobning er en del af skolens trivselsplan, og der arbejdes med trivselsplanen i klasserne. Der undervises systematisk i digital mobning, skolen råder over undervisningsmateriale, og de ældste elever undervises i de juridiske aspekter i deling af billeder og video af seksuel karakter. Der udleveres materiale til forældre og elever med faktaoplysninger om konsekvenser ved af spredning af billeder og videoer med seksuelt indhold.

Personale

Personalet arbejder med at forebygge digital mobning ifølge trivselsplanen. Der undervises i juridiske forhold omkring spredning af billeder og videoer af seksuel karakter. SSP konsulenterne indgår i samarbejde med skolens personale.

Elever

Eleverne bliver gennem undervisningen i at forebygge digital mobning bevidste om, hvad god adfærd på de sociale medier og internettet iøvrigt er. Eleverne skal henvende sig til en voksen, så snart de oplever digital mobning. Eleverne skal vide, hvad de skal gøre, hvis de får delt billeder eller videoer af seksuel karakter. Jævnfør: <https://redbarnet.dk/sletdet/>

Forældre

Forældre indgår i dialog med deres barn om, hvad god adfærd på nettet er. Forældrene hjælper deres barn til at forstå, at al adfærd på nettet har konsekvenser.

Har I udfordringer med mobning?

Hos DCUM er vi eksperter i børnefællesskaber, digital dannelse samt trivsel og læring. Kontakt os og hør mere om de mange konsulenttydelser vi tilbyder - også i forhold til forebyggelse og bekæmpelse af mobning.

Se mere på www.dcum.dk

Indgriben og genoprettelse

Hvordan griber I ind, hvis I oplever mobning eller digital mobning?

Beskriv helt konkret, hvad hver af de følgende grupper gør i tilfælde af mobning

<p>Ledelse</p> <p>Ledelsen sikrer, at skolens personale reagerer og handler, når der er tegn på mobning, når ordet mobning bliver nævnt og når personalet får henvendelser vedrørende mobning.</p> <p>Ledelsen sikrer, at teamet omkring elever i samarbejde med skolens inklusionsteam udarbejder en handleplan for bekæmpelsen af mobning og arbejdet med at genoprette et godt undervisningsmiljø.</p> <p>Ledelsen sikrer, at alle parter involveres i handleplanen.</p>
<p>Personale</p> <p>Personalet kontakter ledelsen, når mobning bliver nævnt, hvis der iagttages mobning, og når personalet får en henvendelse om mobning.</p> <p>Teamet omkring eleven udarbejder i samarbejde med skolens inklusionsteam en handleplan for genoprettelse af et godt undervisningsmiljø, og alle parter involveres i planen.</p>
<p>Elever</p> <p>Hvis du bliver udsat for mobning Er det bare ikke i orden – alle har ret til at have det godt Stol på dine egne oplevelser og følelser og sig stop Kontakt en voksen du har tillid til – du har brug for voksne til at hjælpe dig med at stoppe mobningen Snak med dine forældre – de kan hjælpe dig og de kan kontakte skolen Tro på at tingene bliver bedre og at mobningen bliver stoppet Du skal vide at alle voksne på skolen vil mobning til livs Vær sikker på, at vi er der for at hjælpe dig</p> <p>Hvis en af dine skolekammerater bliver mobbet Kan du vise din støtte til den, der bliver mobbet Sig til den, der bliver mobbet, at det der sker, ikke er i orden Sig til mobberen, at det ikke er tjekket at spille smart på andres bekostning Skal du kontakte en voksen og fortæl, hvad der sker. Det er ikke at sladre at bede den voksne hjælpe. Snak med dine forældre eller andre voksne, du har tillid til Hold fast i, at mobning ikke er i orden, og at den ødelægger både den, der mobbes og også klassens fællesskab. Husk at alle har ret til at have det godt i skolen, og at mobning ødelægger dette – også for dig.</p> <p>Hvis du selv er med til at mobbe Se på dig selv: Hvad sker der og hvad har du med det at gøre? Overvej hvordan du kan være en god kammerat uden at mobbe og være efter andre Prøv at sætte dig ind i den mobbedes situation. Hvordan ville du have det, hvis det var dig der blev mobbet? Hent hjælp hos de voksne. Sammen kan I stoppe mobningen Ved at samarbejde med de voksne viser du, at du har mod til at være med til at gøre skolen til et bedre sted at være Husk at alle har ret til at have det godt</p>

Hvem involverer I, hvis I oplever mobning eller digital mobning?

Beskriv hvem, udover de ovennævnte, der skal inddrages, hvis I opdager, at mobning finder sted.

F.eks. forældre, elevråd, ressourcepersoner, offentlige myndigheder eller andre instanser.

Overvej hvordan de skal inddrages og i hvilket omfang

Hvis vi oplever mobning involverer vi alle relevante parter: elever, forældre, kontaktførelse, lærere, pædagoger, skolens inklusionsteam, SSP-konsulenter, PPR og skolens ledelse.

Der udarbejdes en handleplan, som lærere og pædagoger arbejder med på klassen, med enkeltelever og med forældre. Hvis det er relevant, kan man inddrage kontaktførelse for klassen for at opnå støtte til handleplanen. Hvis der er tale om digital mobning, kan vi inddrage SSP konsulenterne, som arbejder med digital mobning.

Værdiregelsæt og antimobbestrategi: overholdelse og forankring

Hvordan kan ledelsen aktivt arbejde med at bekæmpe mobning og digital mobning?

Overvej tiltag, som ledelsen kan gøre for at styrke indsatsen mod mobning, f.eks. kompetenceudvikling blandt personalet

Ledelsen kan sikre en involverende proces i tilblivelsen af en revideret antimobbestrategi. Dernæst kan ledelsen sikre understøttelse af skolens trivselsplan ved at inddrage lærere, pædagoger, elever, forældre, samt skolens inklusionsteam.

Trivsel sættes på dagsordenen ved forskellige arrangementer og aktiviteter på skolen.

Kompetenceudvikling af skolens personale i konflikthåndtering, mobning, klassemøde.

Forslag: Oprettelse af et elevmæglerkorps, som kan indgå som mæglere mellem skolens mindste elever i frikvartererne.

Hvordan sikrer I, at antimobbestrategien er synlig og kendt af alle på skolen?

Overvej hvordan I kan gøre opmærksom på og sikre forankring af antimobbestrategien

Antimobbestrategien ligger på skolens hjemmeside.

Alle skolens parter involveres i arbejdet med antimobbestrategien, og den tages op til revision en gang om året.

Antimobbestrategien afspejler skolens hverdag, og der arbejdes løbende med trivsel i klasserne og på skolen.

Forslag: Samtidig arbejder vi på at lave materiale med antimobbestrategien, som kan deles ud til nuværende og kommende forældre.

Forslag: Vi vil også gerne dele materialet ud til børnehaverne, når børnene starter der.

Forslag: På skolen har skolens værdier og antimobbestrategien er synligt udtryk på opslag, bannere mm.

Hvad gør I, hvis antimobbestrategien ikke overholdes?

Overvej hvilke handlinger I kan tage i brug, hvis antimobbestrategien ikke overholdes

Mobning er børnenes problem, men de voksnes ansvar.

Antimobbestrategien tager udgangspunkt i, at mobning er et gruppefænomen, der opstår i dårlige klassekulturer. Mobning skyldes ikke onde børn, men onde mønstre.

Hvis skolen oplever mobning, sættes trivselsfremmende forløb i gang med hele den klasse, der er ramt af mobning. Den indeholder endvidere handlemuligheder for direkte involverede parter med at finde en fælles vej ud af mobningen.

Skolelederen har mulighed for at indføre sanktioner overfor enkeltelever, hvis adfærd ikke er foreneligt med skolens værdier eller antimobbestrategi. Eleven kan få eftersidning, udelukkes fra undervisningen, overflyttes til en parallelklasse og endelig kan skolelederen overflytte en elev til en anden afdeling eller skole i kommunen.

Skolen må tænke i helhedsindsatser i udarbejdelsen af en handleplan, som tydeligt beskriver roller og ansvar, så børn, forældre, personale og ledelse kan læse sig til, hvordan de kan forebygge og håndtere mobning.

Handleplanen beskriver indsatserne for at genoprette trivsel og bekæmpe mobning. Planen vil indeholde mål for klassens trivsel og kultur, og ledelsen vil sørge for, at alle parter vil få ansvar og arbejde i samme retning. Skolens personale vil samarbejde med skolens inklusionsteam arbejde med handleplanen i et tæt og forpligtende samarbejde med alle parter.

Skolen vil kommunikere hyppigt og åbent.

STOKKEBÆKSKOLENS DANNELSESHUS

STOKKEBÆKSKOLEN
Vi danner til livet!

Dannelse sker i et undervisningsmiljø, hvor alle elever oplever

FÆLLESSKAB

**GODE
RELATIONER**

**FAGLIG
ANSVAR-
LIGHED**

**MOD
PÅ
LIVET**

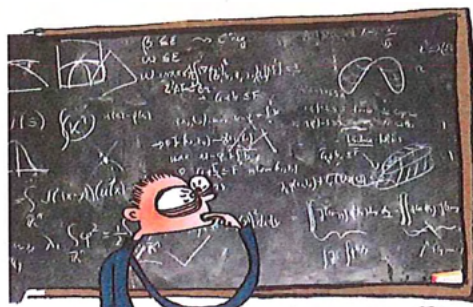
VIDEO

Mary Fonden og Red Barnet:

<https://www.youtube.com/watch?v=5pCN>

[wMXR nY](http://www.wmXR.nY)

SÅDAN TÆNKER BØRN MED ET FASTLÅST TANKESÆT



JEG KAN IKKE FINDE UD AF MATEMATIK...

ALLE DE ANDRE ER KLOGERE END MIG...



JEG ER RIGTIG GOD TIL DET HER, SÅ JEG BEHØVER IKKE GØRE MIG UMAGE...



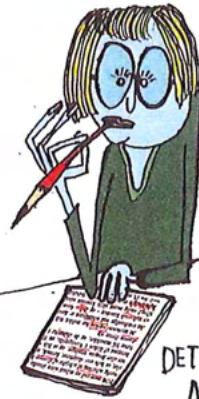
DET ER FOR SVÆRT. JEG GIVER OP....



JEG ER ET NATURTALENT...



JEG PRØVEDE DA I DET MINDSTE...



DET HER ER IKKE LIGE MIG, MEN DET ER OK, FOR JEG ER GOD TIL ANDRE TING...

ÅH NEJ, JEG LAVEDE EN FEJL IGEN...



Personer med et fastlåst tankesæt:

- **Ser intelligens og kompetencer** som noget, man er født med og ikke har mulighed for at udvikle (i hvert fald ikke særlig meget). Talent er medfødt og alene afgørende for succes.
- **Ser udfordringer** som noget, der skal undgås, for når de støder på udfordringer falder de sig inkompetente og mindre værd. Når noget er svært for dem, ser de det som et tegn på, at de ikke kan finde ud af det.
- **Ser fejl** som en fiasko og noget, der skal gemmes for andre.
- **Prioriterer** at vise sit værd og undgå fiasko.
- **Opfatter indsats** som nødvendig, hvis de har talent for noget. Gør sig med vilje ikke umage, så de har en undskyldning, hvis tingene ikke går som planlagt.
- **Modtager kritik** som en negativ ting, der sætter dem tilbage og gør dem ked af det.

* **Resultat:** Får ikke udnyttet sit fulde potentiale.

SÅDAN TÆNKER BØRN MED ET UDVIKLENDE TANKESÆT

JEG MÅ SPØRGE ANDRE, HVAD DE GØR FOR AT LÆRE DET...



DET VIRKEDE IKKE. JEG MÅ TÆNKE OVER, HVORDAN JEG GJORDE DET OG HVORDAN JEG KAN GØRE DET ANDERLEDES...



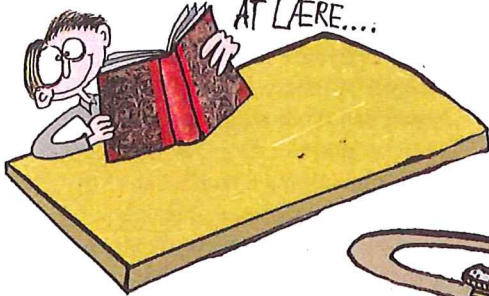
DET HER KRÆVER TID, INDSATS OG HÅRDT ARBEJDE...



FEJL FÅR MIG TIL AT LÆRE BEDRE...



JEG KAN GODT LIDE AT LÆRE...



JEG FORVENTER, AT JEG KAN FINDE UD AF DET, MEN DET KOMMER TIL AT TAGE TID...



JEG KAN IKKE FINDE UD AF DET... ENDMÅ.



Personer med et udviklende tankesæt:

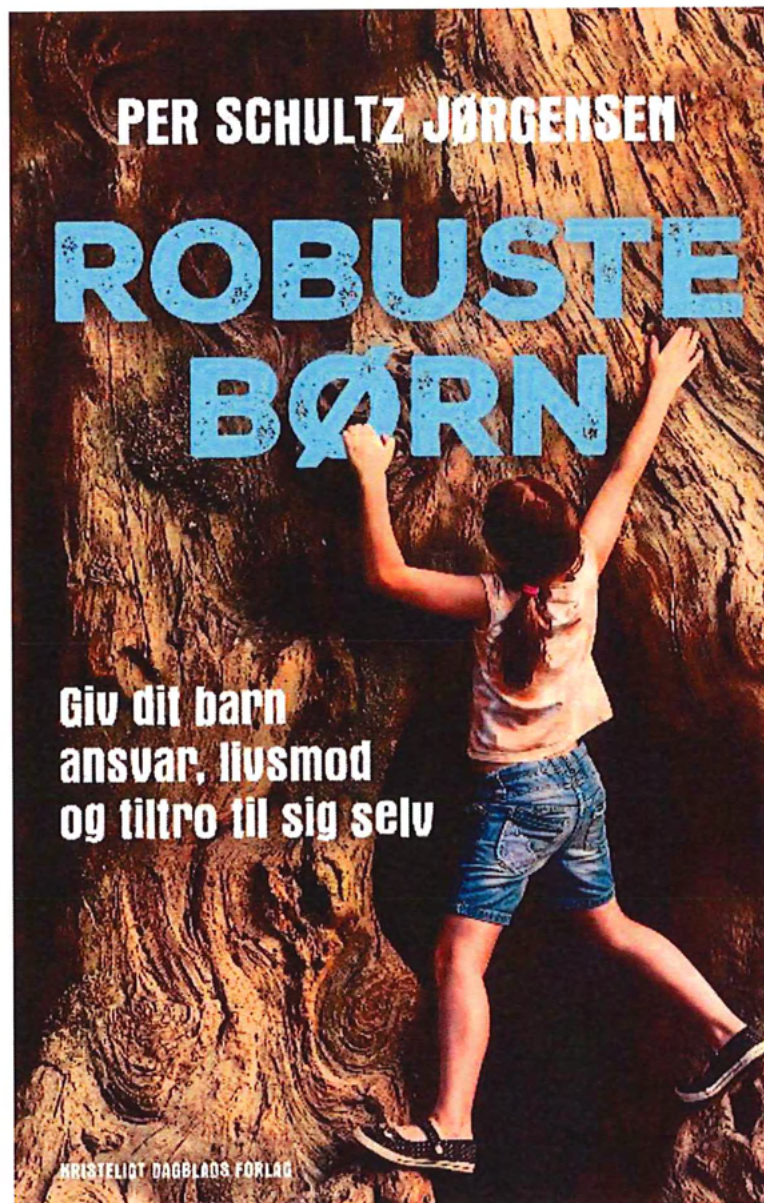
- **Ser intelligens og kompetencer** som et udgangspunkt og noget de kan udvikle gennem indsats, hårdt arbejde og ved at udfordre sig selv.
 - **Ser udfordringer** som en inspiration og synes det er spændende at kaste sig ud i nye ting. De søger råd og støtte og udtænker strategier. Når noget er svært for dem, ser de det som tegn på, at de lærer.
 - **Ser fejl** som noget man kan lære af og vil derfor gerne tale om det.
 - **Prioriterer** at udvikle sig og lære af deres fejltagelser.
 - **Opfatter indsats** som afgørende. Tror på, at man altid kan blive bedre til noget lige meget hvor god man er. Hvis man arbejder hårdt for det, er der større sandsynlighed for at få succes og udvikle sig.
 - **Modtager kritik** som en positiv ting, der kan hjælpe dem til at blive bedre.
- * **Resultat:** Bliver robuste, får en glæde ved at lære og opnår meget.

Procesplan for implementering af antimobbestrategi

Dato	Aktør	Indhold	Ansvarlig
23. august	Skolebestyrelsen	Orientering om DropMob	AB/Christian
21. september	Skolebestyrelsen	Bestyrelsen drøfter procesplan	AB
29. september	Fælles elevrådsmøde	Antimobbestrategi	AB/aBI/cGL
21. november	Ledelsesteam	Strategi for værdiregelsæt og antimobbestrategi	AB
30. november	Pædagogisk stormøde for det pædagogiske personale	Personalet drøfter indholdet	AB
4. december	Elevrådet drøfter antimobbestrategi	Elevrådet drøfter antimobbestrategi	AB
11. december	Tilbage melding på bestyrelsesmøde	Arbejde med dannelsesvision og værdiregelsæt og gensidige forventninger	AB
Januar 2018	Alle klasser	Alle klasser udtaler sig i et klassemøde om, hvordan man kan forstå skolens værdier og hvad eleverne kan gøre for at arbejde med dem i praksis. Indskrives i Google drev.	
8. februar 2018	Stormøde for kontaktpædagoger	Forældrene arbejder med værdiregelsæt og antimobbestrategi	AB

15. marts 2018	Bestyrelsen	Bestyrelsen vedtager værdiregelsæt og antimobbestrategi	AB
Marts 2018	Offentliggørelse	Kommunikation	AB

Kom til et særdeles Vedkommende og relevant foredrag med Per Schultz Jørgensen om "Robuste børn"



Mandag d. 11. juni

kl. 17.00 – 19.00

Sted kommer senere!

Vi sender indbydelse, men sæt allerede nu X i kalenderen.